

ISTRUZIONI DI MONTAGGIO

ESTETIKA®

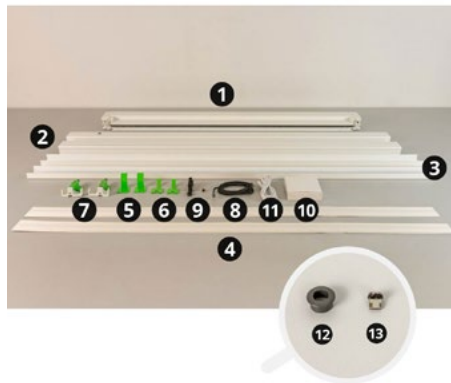
MOTORIZZATA

INSTALLAZIONE CON BIADESIVO

DISTINTA

- 1 Cassonetto completo
- 2 Guide
- 3 Profili cassa
- 4 Strisce di biadesivo
- 5 Mollette superiori
- 6 Ganci reggi cassonetto
- 7 Gruppi di spinta (SX e DX)
- 8 Cavo di ricarica interno nero
- 9 Ferma magnete
- 10 Telecomando
- 11 Cavo di ricarica esterno USB bianco
- 12 Copriforo
- 13 Magnete di ricarica per cavo USB bianco

DISTINTA



UTENSILI



Utensili e accessori consigliati per l'installazione.

ATTENZIONE 1

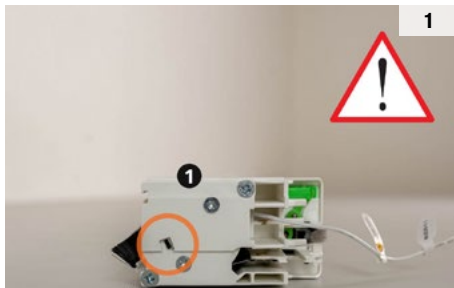
Prima di effettuare il montaggio della zanzariera, è necessario abbinare ad ogni cassonetto la corrispondente coppia di guide. Il criterio per l'abbinamento è sempre lo stesso, a prescindere dal modello della zanzariera che può essere diverso da quello raffigurato.

ATTENZIONE 2

Zanzariera collaudata dalla fabbrica con il fine corsa superiore già impostato. Si prega di seguire le istruzioni per la sola associazione del radiocomando e per l'impostazione del finecorsa inferiore.

ATTENZIONE 3

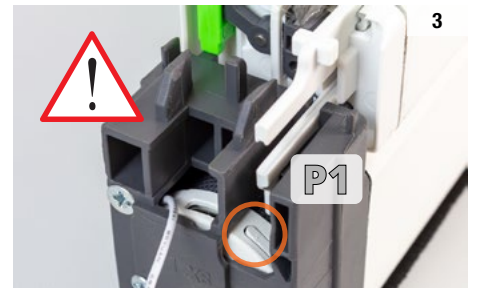
SOLO PER TELECOMANDO 15 CANALI
Prima di procedere alla programmazione del telecomando selezionare il canale (da 1 a 15) scelto per la zanzariera.
Il canale 0 aziona contemporaneamente tutte le zanzariere, ma **NON PERMETTE** la programmazione di nessuna zanzariera.



PROCEDERE ENTRO MAX 1,5 MINUTI DOPO AVER COMINCIATO LA PROCEDURA DI PROGRAMMAZIONE. Spostare l'interruttore del motore visibile sulla testata della zanzariera su ON (verso destra) in modo da risvegliare l'automazione dalla modalità "ibernazione".



Motore a destra
Per associare un radiocomando premere –con una graffetta o un cacciavite sottile– il tasto P1 visibile dall'apposito foro presente nella testata della zanzariera fino a quando il motore oscilla 1 volta su e giù ed emette un segnale acustico.



Motore a sinistra (opt)
Per associare un radiocomando premere –con una graffetta o un cacciavite sottile– il tasto P1 visibile dall'apposita fessura presente nella testata della zanzariera fino a quando il motore oscilla 1 volta su e giù ed emette un segnale acustico.



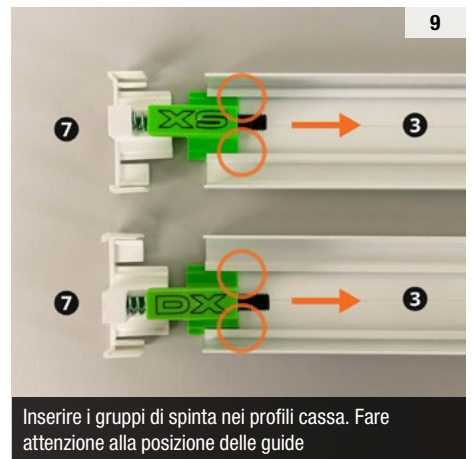
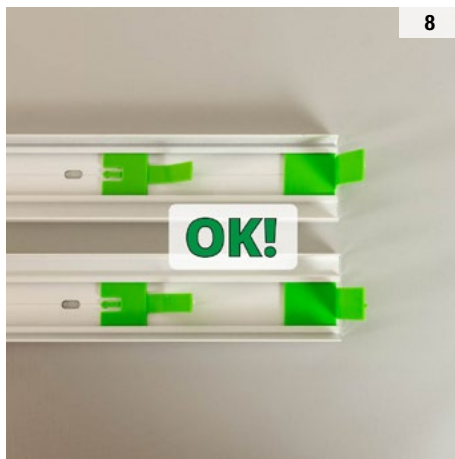
Premere 1 volta CON PRESSIONE PROLUNGATA il tasto STOP del radiocomando, il motore oscilla 2 volte su e giù ed emette 3 segnali acustici in segno di associazione avvenuta correttamente.



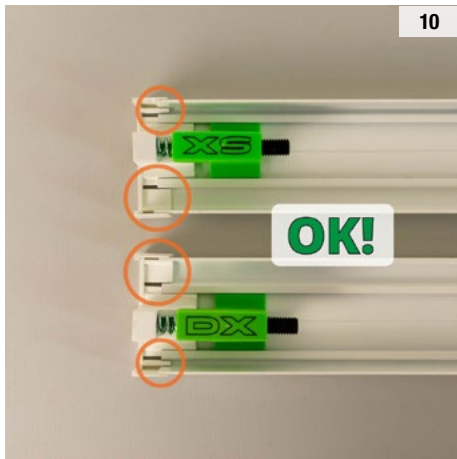
Inserire i ganci reggi cassonetto nei profili cassa



Inserire le mollette superiori nei profili cassa



Inserire i gruppi di spinta nei profili cassa. Fare attenzione alla posizione delle guide



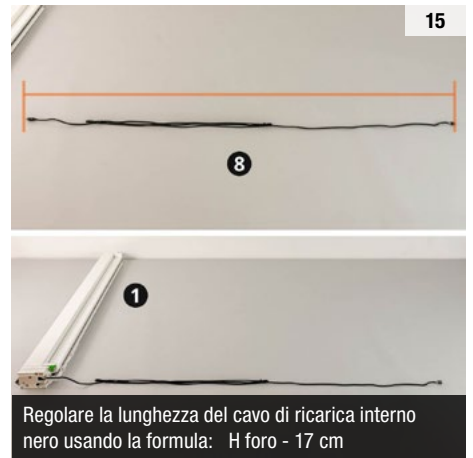
Sgrassare e asciugare la superficie di fissaggio prima di incollare il biadesivo: la completa adesione si ottiene dopo almeno 24 ore.



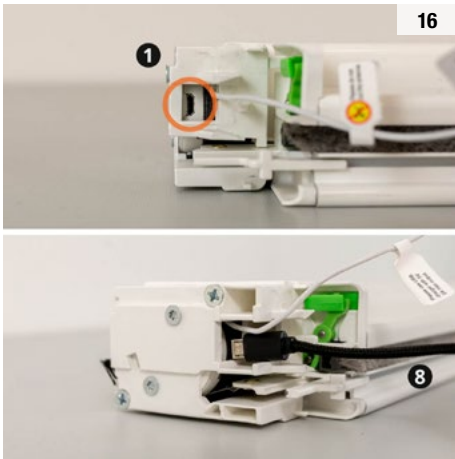
Sgrassare e asciugare la superficie di fissaggio prima di incollare il biadesivo: la completa adesione si ottiene dopo almeno 24 ore.



Mettere in tensione il gruppo di spinta



Regolare la lunghezza del cavo di ricarica interno nero usando la formula: $H \text{ foro} - 17 \text{ cm}$



16



17

Accertarsi che il cavo di ricarica interno nero sia inserito completamente nella porta del motore



18



19



20

Fare attenzione a non pizzicare il cavo di ricarica interno nero e l'antenna del motore

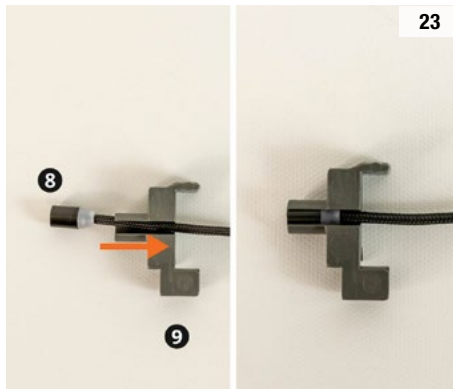


21



22

Fare attenzione a non pizzicare il cavo di ricarica interno nero e l'antenna del motore

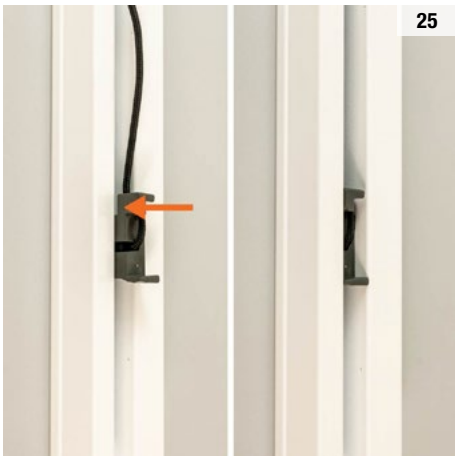


23

Inserire il cavo nel ferma magnete



24



25



26

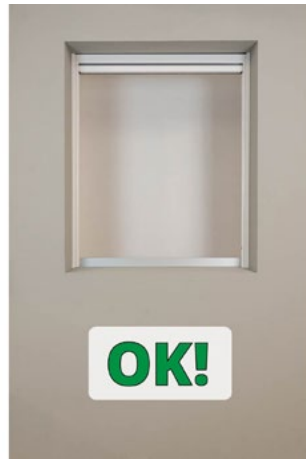
Inserire il copriforo



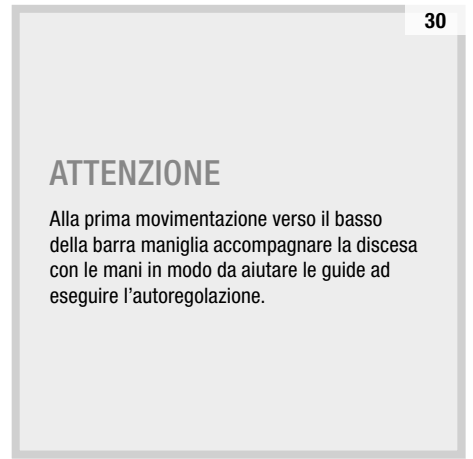
27



28



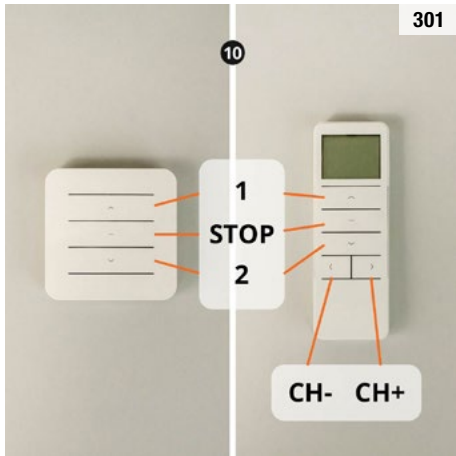
29



30

ATTENZIONE

Alla prima movimentazione verso il basso della barra maniglia accompagnare la discesa con le mani in modo da aiutare le guide ad eseguire l'autoregolazione.



301



31

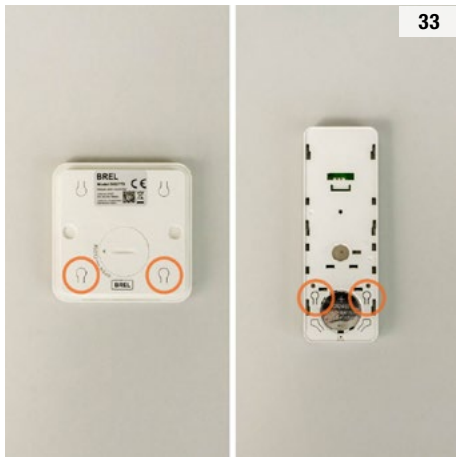
FINECORSA INFERIORE

Calibrazione finecorsa inferiore

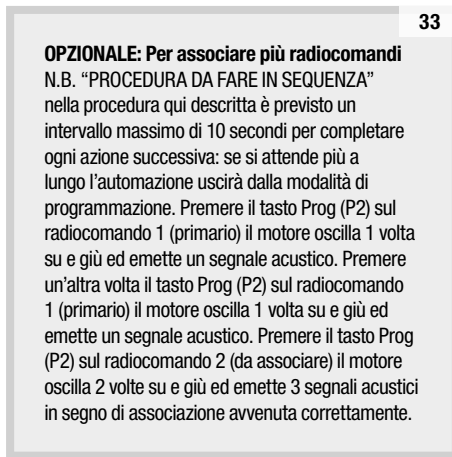
Premere il tasto 2, la barra maniglia scenderà e si fermerà automaticamente ad un punto prestabilito dalla fabbrica. Una volta ferma, premere contemporaneamente i tasti STOP e 2 (assicurarsi di premerli correttamente) fino a quando il motore si muove ed emette un segnale acustico. Muovere la barra maniglia con i tasti 1 (su) e 2 (giù) fino al punto desiderato, quindi premere contemporaneamente i tasti STOP e 2 fino a quando il motore oscilla 2 volte ed emette 3 segnali acustici in segno di associazione avvenuta correttamente.



32



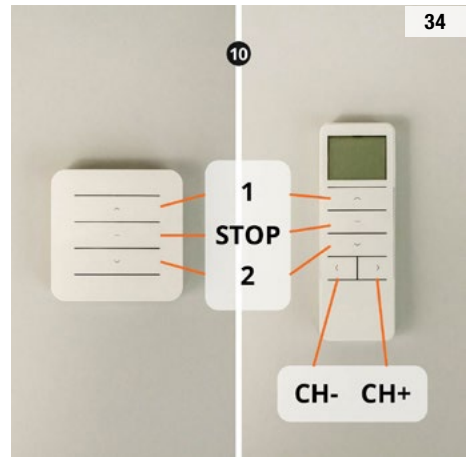
33



33

OPZIONALE: Per associare più radiocomandi

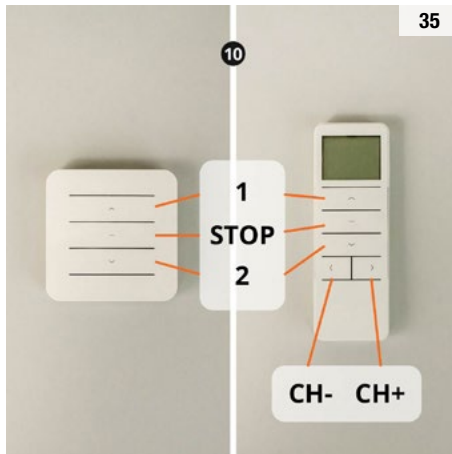
N.B. "PROCEDURA DA FARE IN SEQUENZA" nella procedura qui descritta è previsto un intervallo massimo di 10 secondi per completare ogni azione successiva: se si attende più a lungo l'automazione uscirà dalla modalità di programmazione. Premere il tasto Prog (P2) sul radiocomando 1 (primario) il motore oscilla 1 volta su e giù ed emette un segnale acustico. Premere un'altra volta il tasto Prog (P2) sul radiocomando 1 (primario) il motore oscilla 1 volta su e giù ed emette un segnale acustico. Premere il tasto Prog (P2) sul radiocomando 2 (da associare) il motore oscilla 2 volte su e giù ed emette 3 segnali acustici in segno di associazione avvenuta correttamente.



34



34



35



35

OPZIONALE

Ricalibrazione Finecorsa Inferiore

Premere contemporaneamente i tasti STOP e 2 fino a quando il motore si muove ed emette un segnale acustico. Muovere la barra maniglia con i tasti 1 e 2 fino al punto desiderato. Premere contemporaneamente i tasti STOP e 2 fino a quando il motore oscilla 2 volte ed emette 3 segnali acustici in segno di associazione avvenuta correttamente.

OPZIONALE

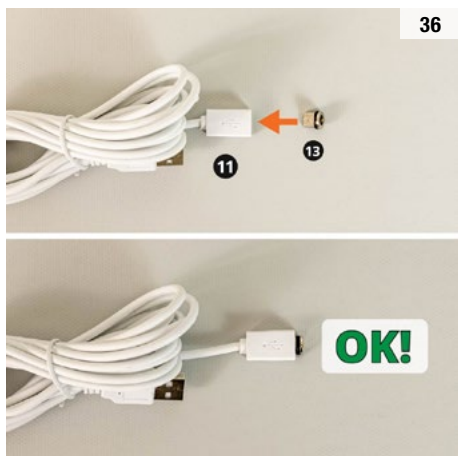
Ricalibrazione Finecorsa Inferiore

Premere contemporaneamente i tasti STOP e 2 fino a quando il motore si muove ed emette un segnale acustico. Muovere la barra maniglia con i tasti 1 e 2 fino al punto desiderato. Premere contemporaneamente i tasti STOP e 2 fino a quando il motore oscilla 2 volte ed emette 3 segnali acustici in segno di associazione avvenuta correttamente.

OPZIONALE

Ricalibrazione Finecorsa Inferiore

Premere contemporaneamente i tasti STOP e 2 fino a quando il motore si muove ed emette un segnale acustico. Muovere la barra maniglia con i tasti 1 e 2 fino al punto desiderato. Premere contemporaneamente i tasti STOP e 2 fino a quando il motore oscilla 2 volte ed emette 3 segnali acustici in segno di associazione avvenuta correttamente.



Per procedere con la ricarica del motore avvicinare il connettore magnetico del cavo di ricarica bianco al connettore presente sulla guida della zanzariera



Per la ricarica è possibile utilizzare un power bank (minimo 10000 mAh) oppure il caricabatterie di un qualunque smartphone. La durata della ricarica può variare in base al livello di carica della batteria (minimo 60 minuti).

39

BATTERIA SCARICA

Se la batteria è scarica, l'automazione emette un segnale acustico (cicalio) durante la movimentazione. Da quando si inizia a udire il cicalio, la zanzariera potrà effettuare circa 15 corse.

Consigliamo di caricare periodicamente la batteria poiché è importante che non si scarichi completamente: se ciò dovesse accadere, non utilizzare un power bank per la ricarica, ma collegare Estetika Motorizzata ad una presa a muro tenendo in carica per almeno 12 ore.

VISUALIZZARE LA PERCENTUALE DI RICARICA CON LA DOMOTICA

È possibile visualizzare la percentuale di carica della batteria attraverso il sistema domotico di casa grazie al protocollo di comunicazione Matter, che consente di integrare le zanzariere Bettio nei principali ecosistemi di smart home (come Apple Home, Google Home, Amazon Alexa o Samsung SmartThings), offrendo un controllo centralizzato, anche da remoto.



COME COLLEGARE ESTETIKA MOTORIZZATA ALLA RETE DOMOTICA

Il collegamento di Estetika Motorizzata (di serie con Matter) alla rete domotica avviene in modo semplice e guidato. Dopo l'installazione fisica della zanzariera, basta seguire pochi passaggi.

1. Estetika Motorizzata deve essere accesa
2. L'hub, il router o il dispositivo (deve supportare Matter over-Thread ed essere collegato alla rete domestica) che gestisce la domotica, rileva il nuovo dispositivo
3. Aprire l'applicazione del proprio ecosistema domotico per avviare la procedura di configurazione
4. Scansionare il codice QR Matter o inserire il codice di configurazione (posizionato nella parte inferiore della barramaniglia)
5. L'app rileva il dispositivo e lo integra nella rete domestica, assegnandogli un nome e permettendo di inserirlo in gruppi o scenari (es. "chiudi tutte le zanzariere")

GESTIONE CENTRALIZZATA E VOCALE

Una volta associato, il motore può essere controllato tramite smartphone, assistenti vocali o automazioni personalizzate, anche da remoto.