

ISTRUZIONI DI MONTAGGIO

ESTETIKA®

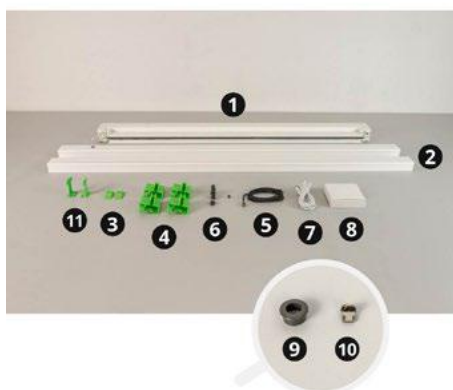
MOTORIZZATA

INCASSO – INSTALLAZIONE IN CANTIERE

DISTINTA

- 1 Cassonetto completo
- 2 Guide
- 3 Mollette di spinta
- 4 Compensatori (4 se H minore di 2000 mm/
6 se H maggiore di 2000mm)
- 5 Cavo di ricarica interno nero
- 6 Ferma magnete
- 7 Cavo di ricarica esterno USB bianco
- 8 Telecomando
- 9 Copriforo
- 10 Magnete di ricarica per cavo USB bianco
- 11 Staffe cassonetto (da utilizzare SOLO per
installazione sul serramento in officina)

DISTINTA



UTENSILI



Utensili e accessori consigliati per l'installazione.

ATTENZIONE 1

Prima di effettuare il montaggio della zanzariera, è necessario abbinare ad ogni cassonetto la corrispondente coppia di guide. Il criterio per l'abbinamento è sempre lo stesso, a prescindere dal modello della zanzariera che può essere diverso da quello raffigurato.

ATTENZIONE 2

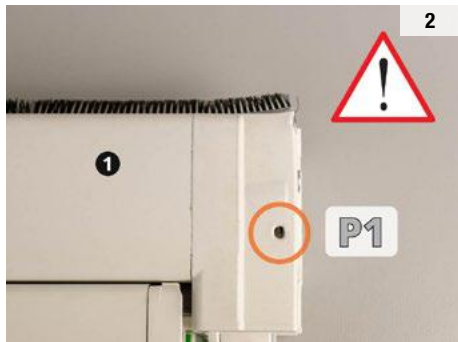
Zanzariera collaudata dalla fabbrica con il fine corsa superiore già impostato. Si prega di seguire le istruzioni per la sola associazione del radiocomando e per l'impostazione del finecorsa inferiore.

1



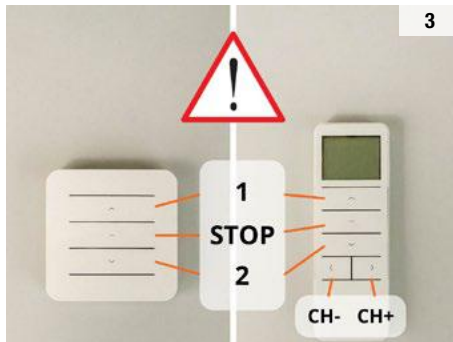
PROCEDERE ENTRO MAX 1,5 MINUTI DOPO AVER COMINCIATO LA PROCEDURA DI PROGRAMMAZIONE. Spostare l'interruttore del motore visibile sulla testata della zanzariera su ON (verso destra) in modo da risvegliare l'automazione dalla modalità "ibernazione".

2



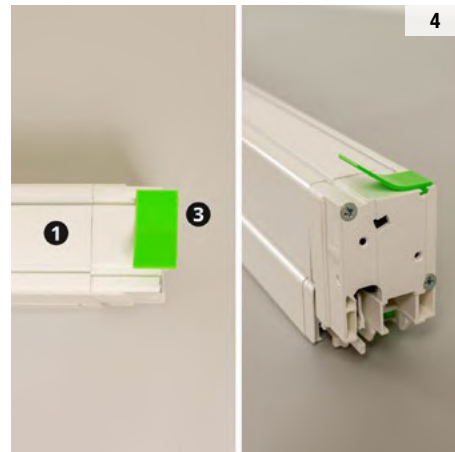
Per associare un radiocomando premere il tasto P1 visibile dall'apposito foro presente nella testata della zanzariera, fino a quando il motore oscilla 1 volta su e giù ed emette un segnale acustico.

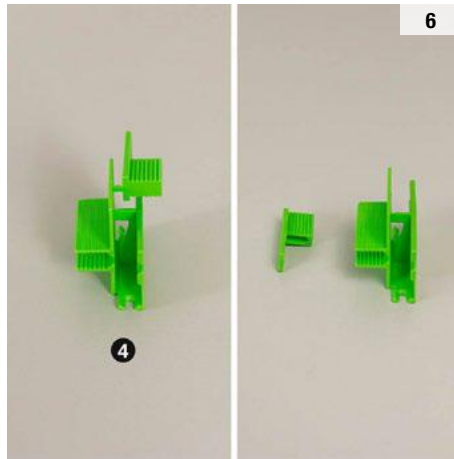
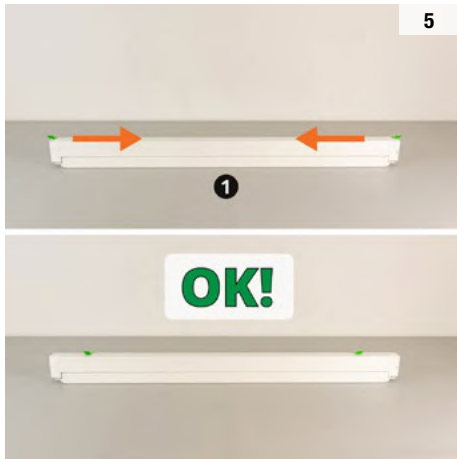
3



Premere 1 volta CON PRESSIONE PROLUNGATA il tasto STOP del radiocomando, il motore oscilla 2 volte su e giù ed emette 3 segnali acustici in segno di associazione avvenuta correttamente.

4





Compensatore intero: da utilizzare con incasso compreso tra 46 mm e 58 mm



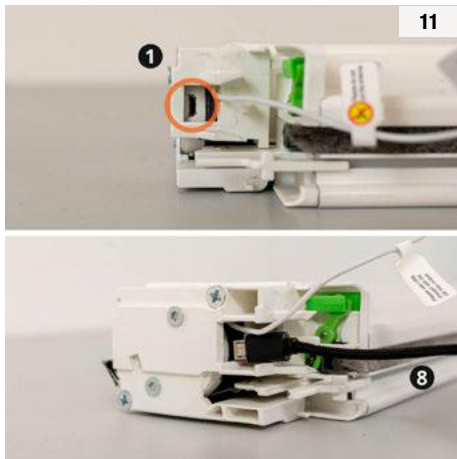
Compensatore tagliato: da utilizzare con incasso compreso tra 36 mm e 45 mm



Regolare l'accessorio in base alle necessità del vano di installazione



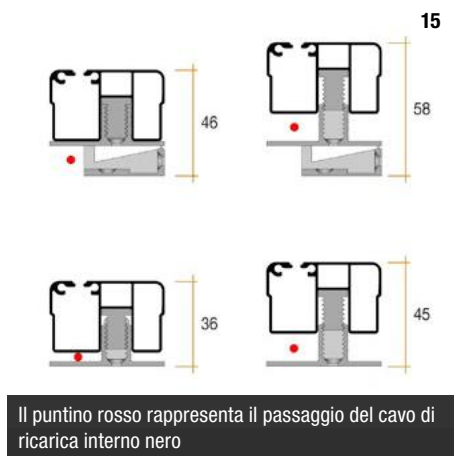
Regolare la lunghezza del cavo di ricarica interno nero usando la formula: $H \text{ foro} - 17 \text{ cm}$



Accertarsi che il cavo di ricarica interno nero sia inserito completamente nella porta del motore



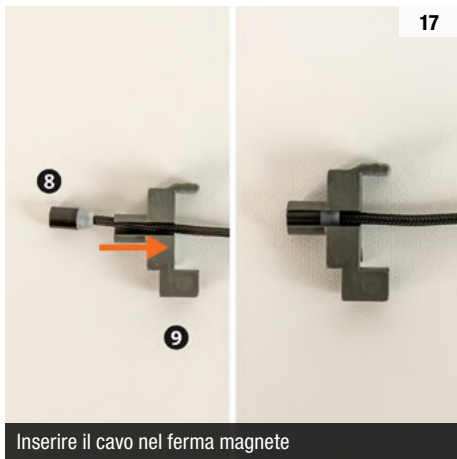
Fare attenzione a non pizzicare il cavo di ricarica. Passare il cavo di ricarica nero come nell'immagine e seguendo le indicazioni nell'immagine successiva



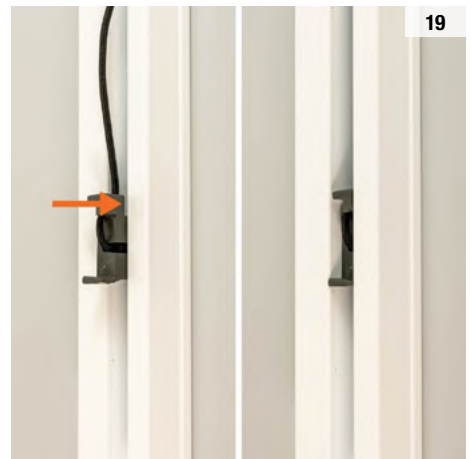
Il puntino rosso rappresenta il passaggio del cavo di ricarica interno nero



Fare attenzione a non pizzicare il cavo di ricarica interno nero e l'antenna del motore



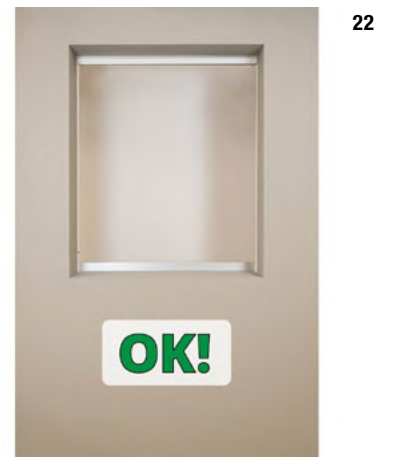
Inserire il cavo nel ferma magnete



Inserire il copriforo

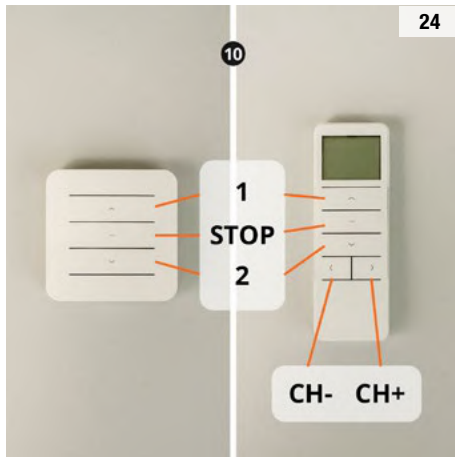


Fare attenzione a non pizzicare il cavo di ricarica interno nero e l'antenna del motore



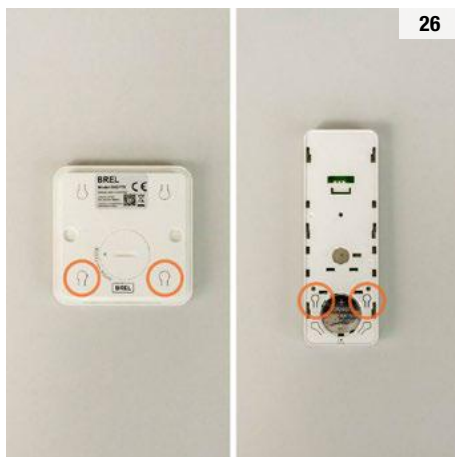
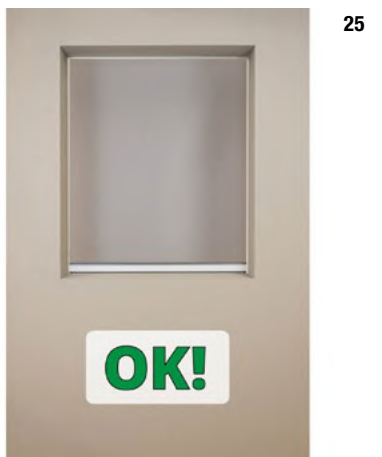
ATTENZIONE

Alla prima movimentazione verso il basso della barra maniglia accompagnare la discesa con le mani in modo da aiutare le guide ad eseguire l'autoregolazione.



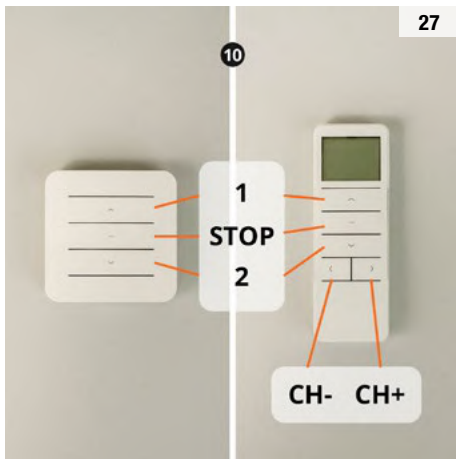
FINECORSA INFERIORE

Per memorizzare il fine corsa inferiore: premere il tasto 2 la barra maniglia si fermerà automaticamente ad un punto prestabilito dalla fabbrica. Una volta fermata, premere contemporaneamente i tasti STOP e 2 fino a quando il motore si muove ed emette un segnale acustico. Muovere la barra maniglia con i tasti 1 e 2 fino al punto desiderato. Premere contemporaneamente i tasti STOP e 2 fino a quando il motore oscilla 2 volte ed emette 3 segnali acustici in segno di associazione avvenuta correttamente.



OPZIONALE: Per associare più radiocomandi

N.B. "PROCEDURA DA FARE IN SEQUENZA" nella procedura qui descritta è previsto un intervallo massimo di 10 secondi per completare ogni azione successiva: se si attende più a lungo l'automazione uscirà dalla modalità di programmazione. Premere il tasto Prog (P2) sul radiocomando 1 (primario) il motore oscilla 1 volta su e giù ed emette un segnale acustico. Premere un'altra volta il tasto Prog (P2) sul radiocomando 1 (primario) il motore oscilla 1 volta su e giù ed emette un segnale acustico. Premere il tasto Prog (P2) sul radiocomando 2 (da associare) il motore oscilla 2 volte su e giù ed emette 3 segnali acustici in segno di associazione avvenuta correttamente.

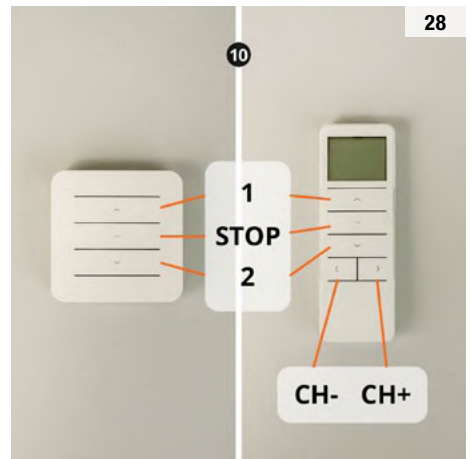


27

OPZIONALE

Ricalibrazione finecorsa superiore

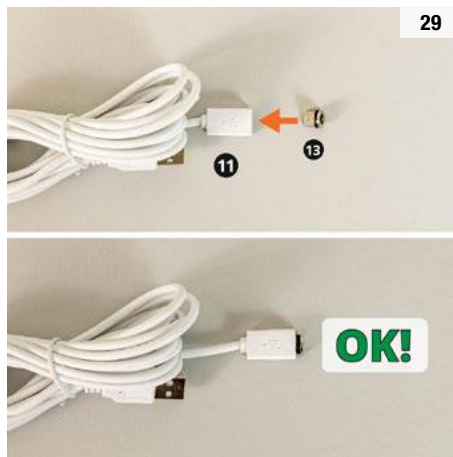
Premere contemporaneamente i tasti STOP E 1 fino a quando il motore NON si muove ed emette un segnale acustico. Muovere la barra maniglia con i tasti 1 e 2 fino al punto desiderato. Premere contemporaneamente i tasti STOP e 1 fino a quando il motore oscilla 2 volte ed emette 3 segnali acustici in segno di associazione avvenuta correttamente.



28

OPZIONALE
Ricalibrazione Finecorsa Inferiore
 Premere contemporaneamente i tasti STOP e 2 fino a quando il motore si muove ed emette un segnale acustico. Muovere la barra maniglia con i tasti 1 e 2 fino al punto desiderato. Premere contemporaneamente i tasti STOP e 2 fino a quando il motore oscilla 2 volte ed emette 3 segnali acustici in segno di associazione avvenuta correttamente.

28



29



30

Per procedere con la ricarica del motore avvicinare il connettore magnetico del cavo di ricarica bianco al connettore presente sulla guida della zanzariera



31

Per la ricarica è possibile utilizzare un power bank (minimo 10000 mAh) oppure il caricabatterie di un qualunque smartphone. La durata della ricarica può variare dai 30 ai 60 minuti in base al livello di carica della batteria.

BATTERIA SCARICA
 La batteria è scarica quando l'automazione emette un cicalio acustico durante la movimentazione.

32